

Муниципальное бюджетное дошкольное образовательное учреждение  
детский сад № 16 «Пчёлка»  
муниципального образования город-курорт Анапа

ПРИКАЗ

от «21» марта 2022 г.

№ 54 -п

Об утверждении отчета о результатах самообследования

В соответствии с пунктом 3 части 2 статьи 29 Федерального Закона от 29 декабря 2012 г. № 273-ФЗ «Об образовании в Российской Федерации», в целях реализации приказа Министерства образования и науки Российской Федерации от 14 июня 2013г №462 «Об утверждении порядка проведения самообследования образовательной организацией», Приказом Министерства образования и науки Российской Федерации от 10.12.2013г. №1324 «Об утверждении показателей деятельности образовательной организации, подлежащей самообследованию», Приказом Министерства образования и науки Российской Федерации от 14.12.2017г № 1218 «О внесении изменений в Порядок проведения самообследования образовательной организацией, утвержденный приказом Министерства образования и науки Российской Федерации от 14 июня 2013г №462», в целях обеспечения доступности и открытости информации о состоянии образовательной деятельности МБДОУ д/с №16 «Пчелка»,

ПРИКАЗЫВАЮ:

1. Утвердить отчет самообследования МБДОУ д/с №16 «Пчелка» за 2021 г.
2. Делопроизводителю, Белозубовой А. А. разместить отчет о результатах самообследования МБДОУ д/с №16 «Пчелка» за 2021 год на официальном сайте учреждения в сети «Интернет» в срок не позднее 23 марта 2022 г.
3. Контроль за исполнением приказа оставляю за собой.

Заведующий



Л.С. Логова

РАССМОТРЕНО на  
Педагогическом Совете  
Протокол №3 от 17.03.2022



Утверждаю  
заведующий  
МБДОУ №16 «Пчелка»  
Л. С. Логова



**ОТЧЕТ**  
**по результатам самообследования**  
**муниципального бюджетного**  
**дошкольного образовательного**  
**учреждения**  
**детский сад №16 «Пчелка»**  
**за 2021 год**

Адрес:  
353440, Краснодарский край, г. Анапа,  
ул. Калинина/Таманская, 46/5



Процедура самообследования МБДОУ детского сада №16 «Пчелка» и формирование отчета о его результатах проводилось в соответствии с нормативно-правовой базой:

1. Федеральный закон от 29 декабря 2012г. №273-ФЗ «Об образовании в Российской Федерации» (п. 3 ч. 3 ст. 28, п. 3 ч. 2 ст. 29);
2. Приказ Минобрнауки РФ от 14 июня 2013 года №462 «Об утверждении порядка проведения самообследования образовательной организации»;
3. Приказ Минобрнауки РФ от 10 декабря 2013 года №1324 «Об утверждении показателей деятельности образовательной организации, подлежащей самообследованию»;
4. Приказ Минобрнауки РФ от 14 декабря 2017 года №1218 «О внесении изменений в Порядок проведения самообследования образовательной организации, утвержденный приказом Министерства образования и науки Российской Федерации от 14 июня 2013 года №462»;
5. Приказ Федеральной службы по надзору в сфере образования и науки от 29.05.2014 № 785.

**Цель самообследования ДОО** – обеспечение доступности и открытости информации о деятельности образовательной организации, а также подготовка отчета о результатах самообследования.

**Задачи самообследования:**

- формирование реальной картины деятельности МБДОУ детского сада №16 «Пчелка»;
- определение позитивных и негативных тенденций деятельности МБДОУ детского сада №16;
- разработка вариантов корректировки негативных тенденций.

**В процессе самообследования деятельности проводилась оценка:**

- системы управления МБДОУ д\с №16 «Пчелка»;

- образовательной деятельности МБДОУ д/с №16 «Пчелка»;
- функционирования внутренней системы оценки качества образования в МБДОУ д/с №16 «Пчелка»;
- кадрового обеспечения;
- учебно-методического и библиотечно-информационного обеспечения;
- материально-технической базы.

Процедура самообследования в МБДОУ д/с №16 «Пчелка» проводилась по следующим этапам:

1. Планирование и подготовка работ по самообследованию МБДОУ д/с №16 «Пчелка (приказ о проведении самоанализа, состав рабочей группы);
2. Организация и проведение самообследования в МБДОУ детского сада №16 «Пчелка»;
3. Обобщение полученных результатов и на их основе формирование отчета;
4. Размещение отчета в открытом доступе на официальном сайте МБДОУ детского сада №16 «Пчелка»: <https://дс16-пчелка.рф>

#### Аналитическая часть отчета

#### I. Общие сведения об образовательной организации:

Полное и краткое наименование организации	Муниципальное бюджетное дошкольное образовательное учреждение детский сад № 16 «Пчелка» муниципального образования город-курорт Анапа (МБДОУ д/с № 16 "Пчелка").
Тип	бюджетное дошкольное образовательное учреждение
Адрес	353440, Россия, Краснодарский край, город Анапа, ул. Калинина, /ул. Таманская, 4б/5
Телефон	8(86133)-5-49-61, 4-64-87
Электронная почта	<a href="mailto:pchelka16anapa@mail.ru">pchelka16anapa@mail.ru</a>
Официальный сайт	<a href="http://www.anapa16mdou.ru">www.anapa16mdou.ru</a> .
ФИО заведующего	Логова Людмила Сергеевна
Режим работы	7.00 – 19.00. Длительность пребывания детей в группах полного дня – 12 часов, с 7.00 до 19.00. Длительность пребывания детей
Информация об учредителе	Администрация муниципального образования город-курорт Анапа.



Реквизиты лицензии на образовательную деятельность	Лицензия № 05432 от 02.04.2013 г. Срок действия - бессрочная.
Свидетельство о государственной аккредитации	№ 000580 от 09.11.2001 г
Выписка из Свидетельства о внесении записи в Единый государственный реестр юридических лиц	№ 23/201/002/2017-2697 от 31.07.2017 г. (на имущество). Выписка из свидетельства ЕГРЮЛ № 23/201/002/2017-2684 от 31.07.2017 (на землю)

### Документация МБДОУ детского сада №16 «Пчелка»:

- Договор МБДОУ д/с №16 «Пчелка» с родителями (законными представителями);
- Личные дела воспитанников МБДОУ д/с №16 «Пчелка»;
- Программа развития МБДОУ д/с №16 «Пчелка» на 2021-2026 гг.;
- Рабочая программа воспитания МБДОУ д/с №16 «Пчелка»;
- Адаптированная основная образовательная программа для детей с нарушением опорно-двигательного аппарата МБДОУ д/с №16 «Пчелка»;
- Адаптированная основная образовательная программа для детей с множественными тяжелыми нарушениями развития МБДОУ д/с №16 «Пчелка»;
- Основная образовательная программа для детей с нарушением опорно-двигательного аппарата;
- Годовой план МБДОУ д/с №16 «Пчелка»;
- План воспитательно-образовательной работы педагогов;
- Комплексное тематическое планирование МБДОУ д/с №16 «Пчелка» на год;
- Акты готовности ДОУ к новому учебному году;
- Коллективный договор МБДОУ д/с №16 «Пчелка»;
- Журнал учета проверок должностными лицами органов государственного контроля;
- Книга учета личного состава, движения трудовых книжек, личные дела сотрудников;
- Трудовые договоры с работниками, дополнительные соглашения к трудовым договорам;
- Правила внутреннего трудового распорядка;
- Штатное расписание МБДОУ д/с №16 «Пчелка»;
- Должностные инструкции работников МБДОУ д/с №16 «Пчелка»;
- Журнал проведения инструктажей.
- Книга приказов МБДОУ д/с №16 «Пчелка».

*Ближайшее окружение учреждения (социум) – МОУ СОШ №1,2, гимназия «Росток», музыкальная школа №1, ДЮСШ №4, дошкольные*



образовательные учреждения №5, 6, 17. Взаимодействие с социальными партнерами осуществляется на договорной основе.

Численность воспитанников: МБДОУ посещают 75 детей, из них 23 детей- инвалидов; ГКП посещают 23 ребенка. В соответствии с муниципальным заданием образовательная услуга оказывается за счет федерального и местного бюджетов.

Детский сад реализует адаптированную основную образовательную программу дошкольного образования для детей с нарушением опорно-двигательного аппарата, адаптированную основную образовательную программу для детей с множественными тяжелыми нарушениями развития, основную образовательную программу для детей с нарушением опорно-двигательного аппарата и основную образовательную программу для детей с нарушением опорно-двигательного аппарата. Программы обеспечивают становление личности ребенка и ориентирует педагога на его индивидуальные особенности, что соответствует современной научной «Концепции дошкольного воспитания» о признании самоценности дошкольного периода детства. В Программы включены содержание психолого-педагогической работы образовательной программы дошкольного образования «От рождения до школы» под ред. Н.Е. Вераксы, Т.С. Комаровой, Э.М.Дорофеевой, а также «Программу воспитания и обучения дошкольников с задержкой психического развития» Л.Б.Баряева, И.Г. Вечканова, О. П. Гаврилушкина

**Вывод: деятельность образовательной организации осуществляется на основании законодательства Российской Федерации.**

## **II. Система управления организацией**

Управление Детским садом осуществляется в соответствии с действующим законодательством и уставом Детского сада.

Управление Детским садом строится на принципах единоначалия и коллегиальности. Коллегиальными органами управления являются: педагогический совет, общее собрание работников. Единоличным



исполнительным органом является руководитель – заведующий.

### Органы управления, действующие в Детском саду

Наименование органа	Функции
Руководитель учреждения	Контролирует работу и обеспечивает эффективное взаимодействие структурных подразделений организации, утверждает штатное расписание, отчетные документы организации, осуществляет общее руководство Детским садом
Педагогический совет	Осуществляет управление педагогической деятельностью Детского сада, в том числе рассматривает вопросы: <ul style="list-style-type: none"><li>– направления образовательной деятельности детского сада;</li><li>– содержания, форм и методов образовательного процесса, планирования образовательной деятельности;</li><li>– выявления, обобщения, распространения и внедрения педагогического опыта;</li><li>– утверждения плана работы детского сада на учебный год;</li><li>– разработки и утверждения образовательных программ;</li><li>– согласования характеристики воспитателей, представляемых к почетным званиям и нагрудным знакам;</li><li>– аттестации, повышении квалификации педагогических работников;</li><li>– координации деятельности методических объединений</li></ul>
Общее собрание работников	Реализует право работников участвовать в управлении образовательной организацией, в том числе: <ul style="list-style-type: none"><li>– участвовать в разработке и принятии коллективного договора, Правил трудового распорядка, изменений и дополнений к ним;</li><li>– принимать локальные акты, которые регламентируют деятельность образовательной организации и связаны с правами и обязанностями работников;</li><li>– вносить предложения по корректировке плана мероприятий организации, совершенствованию ее работы и развитию материальной базы</li></ul>
Совет родителей	Реализует право родителей участвовать в управлении учреждением, в том числе: <ul style="list-style-type: none"><li>– рассматривать и обсуждать основные направления развития детского сада;</li></ul>



	<ul style="list-style-type: none"> <li>– обсуждать содержание локальных актов, затрагивающих права воспитанников, вносить предложения о необходимости изменений в локальные акты;</li> <li>– участвовать в определении направления ведения образовательной деятельности;</li> <li>– обсуждать вопросы содержания, форм и методов образовательного процесса, планирования образовательной деятельности;</li> <li>– участвовать в подведении итогов деятельности детского сада за учебный год по вопросам работы с родителями;</li> <li>– изучать отчеты о ходе реализации образовательной программы дошкольного образования, результатах готовности воспитанников к следующему уровню образования.</li> </ul>
--	--

**Вывод:** структура и система управления соответствуют специфике деятельности детского сада. Нарушений Устава и действующего законодательства не выявлено.

### **III. Оценка образовательной деятельности**

Образовательная деятельность в детском саду организована в соответствии с Федеральным законом от 29.12.2012 № 273-ФЗ «Об образовании в Российской Федерации», ФГОС дошкольного образования, СанПиН 2.4.1.3049-13 «Санитарно-эпидемиологические требования к устройству, содержанию и организации режима работы дошкольных образовательных организаций».

Образовательная деятельность ведется на основании двух утвержденных адаптированных основных образовательных программ дошкольного образования и основной образовательной программы, которые составлены в соответствии с ФГОС дошкольного образования, с учетом примерной образовательной программы дошкольного образования для детей с нарушением опорно-двигательного аппарата, санитарно-эпидемиологическими правилами и нормативами, с учетом недельной нагрузки. Программы реализуются в соответствии с графиком работы МБДОУ д/с №16 «Пчелка» по пятидневной рабочей неделе, выходные дни – суббота, воскресенье и праздничные дни,



установленные Постановлением Правительства РФ.

Адаптированные основные образовательные программы МБДОУ д/с № 16 «Пчелка»		
Наименование программы	Обязательная часть	Часть, формируемая участниками
<p>1. Адаптированная основная образовательная программа для детей с НОДА.</p> <p>Реализуется в группах компенсирующей направленности: - старшая группа «АБВГДейка»; - подготовительная группа «Знайки»</p>	<p>1. Образовательной программа дошкольного и образования «От рождения до школы» под редакцией Н.Е. Вераксы, Т.С. Комаровой, Э. М. Дорофеевой.</p> <p>2. Программа «Комплексного физическая реабилитация детей с нарушениями опорно-двигательного аппарата» Л.С. Сековец</p> <p>3. Программы «Технологии обучения и воспитания детей с нарушениями опорно-двигательного аппарата» Левченко И.Ю., Приходько О.В</p>	<p>1. <i>Парциальная программа «Основы безопасности детей дошкольного возраста» Под редакцией Н.Н. Авдеевой, О.Л. Князевой, Р.Е. Стеркиной</i></p> <p>2. <i>И.М. Каплунова, И.А. Новоскольцева Ладушки. Программа музыкального воспитания. – СПб.: Композитор, 2011 г.</i></p> <p>3. <i>Региональная образовательная программа «Все про то, как мы живем», Романычева Н.В., Головач Л.В., Илюхина Ю.В., 2016 г.</i></p>
<p>2. Адаптированная основная образовательная программа для детей с тяжелыми множественными нарушениями в развитии.</p> <p>Реализуется в группах кратковременного пребывания компенсирующей направленности: - средняя группа «Ромашки»; - разновозрастная (3 – 5) группа «Семицветик»; - подготовительная группа «Непоседы».</p>	<p>1. «Программа воспитания и обучения дошкольников с задержкой психического развития/ Л.Б.Баряева, И.Г. Вечканова, О. П. Гаврилушкина /Под ред. Л.Б. Баряевой, Е.А. Логиновой. – СПб. ЦДК проф. Л. Б. Баряевой, 2010.</p> <p>2. Образовательной программа дошкольного и образования «От рождения до школы» под редакцией Н.Е. Вераксы, Т.С. Комаровой, Э. М. Дорофеевой.</p> <p>3. Программа «Комплексного физическая реабилитация детей с нарушениями опорно-двигательного аппарата» Л.С. Сековец</p>	<p>1. <i>Парциальная программа «Основы безопасности детей дошкольного возраста» Под редакцией Н.Н. Авдеевой, О.Л. Князевой, Р.Е. Стеркиной</i></p> <p>2. <i>И.М. Каплунова, И.А. Новоскольцева Ладушки. Программа музыкального воспитания. – СПб.: Композитор, 2011 г.</i></p> <p>3. <i>Региональная образовательная программа «Все про то, как мы живем», Романычева Н.В., Головач Л.В., Илюхина Ю.В., 2016 г.</i></p>



<p>3 Основная образовательная программа для детей с нарушением опорно-двигательного аппарата</p> <p>Реализуется в группах комбинированной направленности:  - младшая группа «Бусинки»;  - средняя группа «Почемучки»  - вторая ранняя группа ГКП «Мальшок»</p>	<p>1. Образовательной программа дошкольного и образования «От рождения до школы» под редакцией Н.Е. Вераксы, Т.С. Комаровой, Э. М. Дорوفеевой.</p> <p>2. Программа «Комплексного физическая реабилитация детей с нарушениями опорно-двигательного аппарата» Л.С. Сековец</p> <p>3. Программы «Технологии обучения и воспитания детей с нарушениями опорно-двигательного аппарата» Левченко И.Ю., Приходько О.В</p>	<p>1. <i>Парциальная программа «Основы безопасности детей дошкольного возраста» Под редакцией Н.Н. Авдеевой, О.Л. Князевой, Р.Е. Стеркиной</i></p> <p>2. <i>И.М. Каплунова, И.А. Новоскольцева Ладушки. Программа музыкального воспитания. – СПб.: Композитор, 2011 г.</i></p> <p>3. <i>Региональная образовательная программа «Все про то, как мы живем», Романычева Н.В., Головач Л.В., Илюхина Ю.В., 2016 г.</i></p>
--	--	---

Основные образовательные программы МБДОУ № 16, согласно п.2.9. ФГОС ДОО, состоят из двух частей (обязательная часть не менее 60%, часть, формируемая участниками образовательных отношений не более 40%).

Программа может корректироваться в связи изменениями:

- нормативно-правовой базы дошкольного образования,
- образовательного запроса родителей,
- видовой структуры групп и др.

**Цель программ** - проектирование социальной ситуации развития, осуществление коррекционно-развивающей деятельности и развивающей предметно-пространственной среды, обеспечивающих позитивную социальную адаптацию (социализацию), мотивацию и поддержку индивидуальности ребенка с ОВЗ, в том числе с инвалидностью в части детей с нарушениями опорно-двигательного аппарата (НОДА), детей со сложными множественными нарушениями развития.



Образовательная деятельность в группах компенсирующей и комбинированной направленности представлена в пяти образовательных областях.

**Содержание образования по пяти образовательным областям**

<b>Образовательная область</b>	<b>Направления деятельности</b>
<i>Социально-коммуникативное развитие</i>	Усвоение норм и ценностей, принятых в обществе, включая моральные и нравственные ценности; развитие общения и взаимодействия ребенка с взрослыми и сверстниками; становление самостоятельности, целенаправленности и саморегуляции собственных действий; развитие социального и эмоционального интеллекта, эмоциональной отзывчивости, сопереживания, формирование готовности к совместной деятельности со сверстниками, формирование уважительного отношения и чувства принадлежности к своей семье и к сообществу детей и взрослых в организации; формирование позитивных установок к различным видам труда и творчества; формирование основ безопасного поведения в быту, социуме, природе.
<i>Познавательное развитие</i>	Развитие интересов детей, любознательности и познавательной мотивации; формирование познавательных действий, становление сознания; развитие воображения и творческой активности; формирование первичных представлений о себе, других людях, объектах окружающего мира, о свойствах и отношениях объектов окружающего мира (форме, цвете, размере, материале, звучании, ритме, темпе, количестве, числе, части и целом, пространстве и времени, движении и покое, причинах и следствиях и др.), о малой родине и Отечестве, представлений о социокультурных ценностях нашего народа, об отечественных традициях и праздниках, о планете Земля как общем доме людей, об особенностях ее природы, многообразии стран и народов мира.



<i>Речевое развитие</i>	Владение речью как средством общения и культуры; обогащение активного словаря; развитие связной, грамматически правильной диалогической и монологической речи; развитие речевого творчества; развитие звуковой и интонационной культуры речи, фонематического слуха; знакомство с книжной культурой, детской литературой, понимание на слух текстов различных жанров детской литературы; формирование звуковой аналитико-синтетической активности как предпосылки обучения грамоте.
<i>Художественно-эстетическое развитие</i>	Развитие предпосылок ценностно-смыслового восприятия и понимания произведений искусства (словесного, музыкального, изобразительного), мира природы; становление эстетического отношения к окружающему миру; формирование элементарных представлений о видах искусства; восприятие музыки, художественной литературы, фольклора; стимулирование сопереживания персонажам художественных произведений; реализацию самостоятельной творческой деятельности детей (изобразительной, конструктивно-модельной, музыкальной и др.).
<i>Физическое развитие</i>	Приобретение опыта в следующих видах деятельности детей: двигательной, в том числе связанной с выполнением упражнений, направленных на развитие таких физических качеств, как координация и гибкость; способствующих правильному формированию опорно-двигательной системы организма, развитию равновесия, координации движения, крупной и мелкой моторики обеих рук, а также с правильным, не наносящем ущерба организму, выполнением основных движений (ходьба, бег, мягкие прыжки, повороты в обе стороны), формирование начальных представлений о некоторых видах спорта, овладение подвижными играми с правилами; становление целенаправленности и саморегуляции в двигательной сфере; становление ценностей здорового образа жизни, овладение его элементарными нормами и правилами (в питании, двигательном режиме, закаливании, при формировании полезных привычек и др.).

## **О реализации образовательной деятельности в дистанционном режиме**

В детском саду для освоения образовательных программ дошкольного образования предусмотрено дистанционное взаимодействие через использование социальных сетей ВКонтакте, Одноклассники, Телеграмм. Педагоги, согласно плану воспитательно-образовательной работы и инициативы детей, выкладывают в социальные сети ролики воспитательного и развивающего характера. Предоставляя право выбора родителям (законным представителям) воспользоваться предложенными заданиями, исходя из имеющихся условий.

Данные мониторинга количества просмотров занятий и заданий в записи по всем образовательным областям свидетельствует о достаточной вовлеченности и понимании родителями ответственности за качество образования своих детей.

### **О роли родителей (законных представителей) в достижении результатов образовательной деятельности**

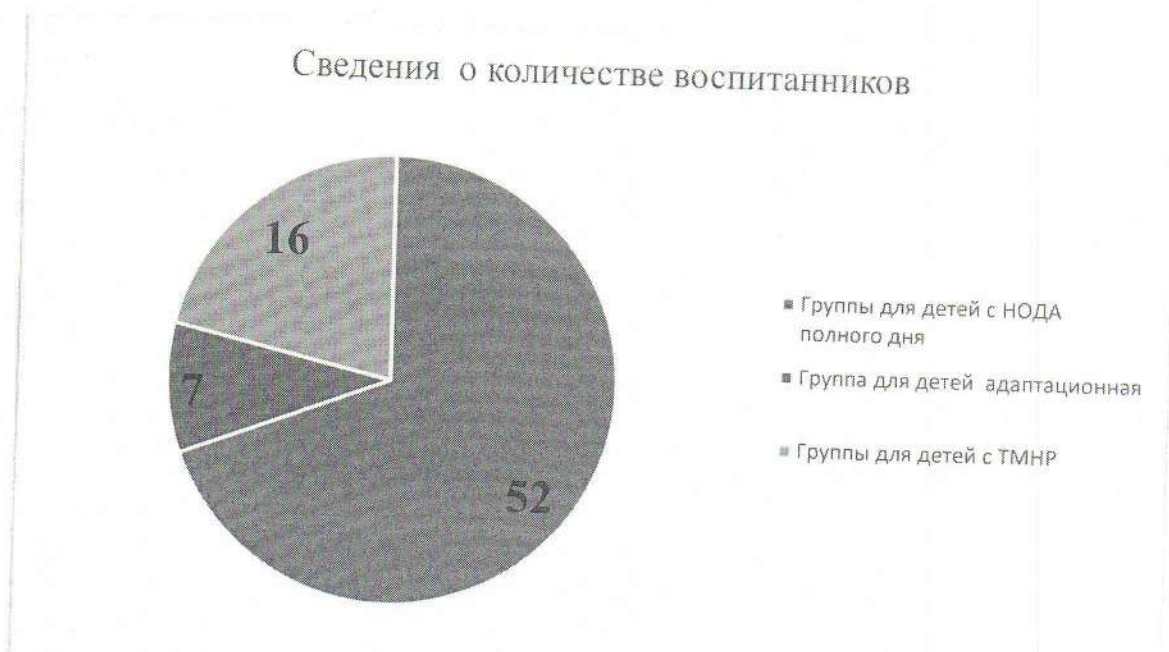
Результаты педагогического анализа, проведенного по итогам посещаемости и использования дистанционных заданий, свидетельствуют о повышенном интересе родителей к данному виду взаимодействия.

Детский сад посещают 75 воспитанника в возрасте от 2 до 7 лет. В детском саду сформировано 8 групп компенсирующей и комбинированной направленности. Из них:

- 2 группы компенсирующей направленности полного дня пребывания;
- 1 группа комбинированной направленности кратковременного пребывания (адаптационная группа);
- 3 группы компенсирующей направленности кратковременного пребывания «Особый ребенок» (для детей с тяжелыми множественными нарушениями развития в сопровождении родителей);



- 2 группы комбинированной направленности полного дня пребывания.



Уровень развития детей анализируется по итогам педагогической диагностики. Формы проведения диагностики:

- диагностические занятия (по каждому разделу программы);
- наблюдения, итоговые занятия.

Так, результаты качества освоения основных образовательных программ на конец учебного 2020 – 2021 года выглядят следующим образом:

Уровень развития целевых ориентиров АООП и ООП	Выше программных требований		Соответствует программным требованиям		Ниже программных требований		Итого	
	Кол-во	%	Кол-во	%	Кол-во	%	Кол-во	% воспитанников в пределах нормы
Качество освоения образовательных областей	9	10,1	73	82	7	7,9	89	92,1

В апреле 2021 года, педагоги детского сада проводили обследование

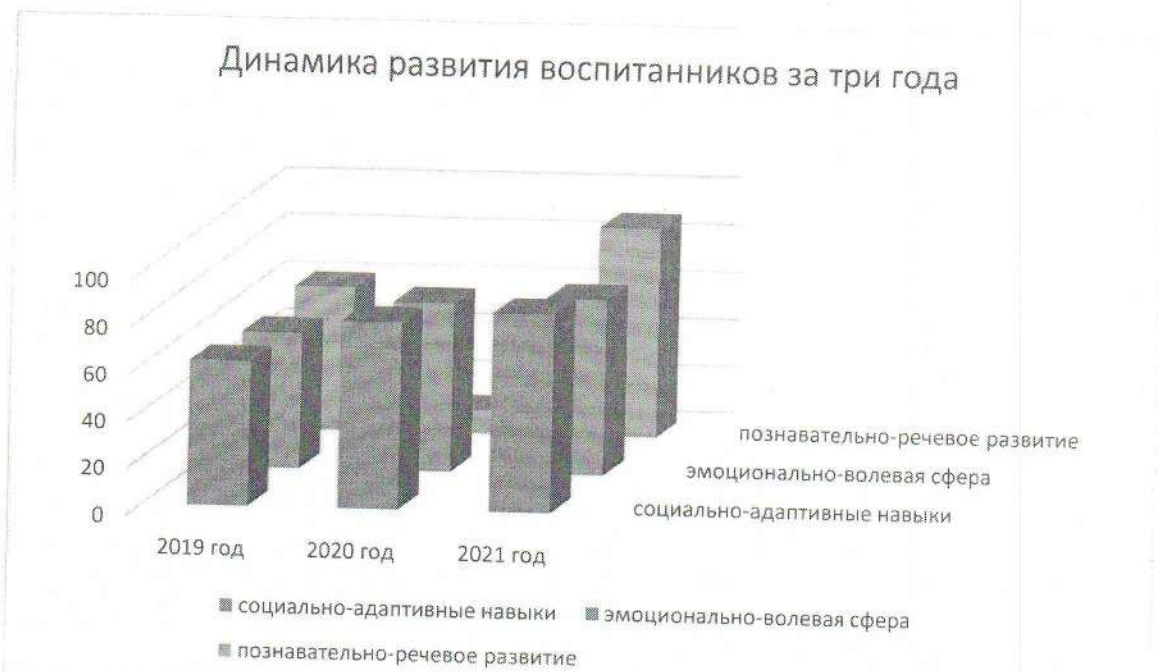
воспитанников подготовительной группы на предмет оценки сформированности предпосылок к учебной деятельности в количестве 22 человека на конец прошлого учебного года. Задания позволили оценить уровень сформированности предпосылок к учебной деятельности: возможность работать в соответствии с фронтальной инструкцией (удержание алгоритма деятельности), умение самостоятельно действовать по образцу и осуществлять контроль, обладать определенным уровнем работоспособности, а также вовремя остановиться в выполнении того или иного задания и переключиться на выполнение следующего, возможностей распределения и переключения внимания, работоспособности, темпа, целенаправленности деятельности и самоконтроля.

Психолого-педагогическую диагностику ребенка проводят квалифицированные специалисты (педагоги-психологи) только с согласия его родителей (законных представителей).

Специалист имеет право по собственному выбору использовать имеющиеся методики психолого-педагогической диагностики в группе компенсирующей направленности для детей с ОВЗ и проводить ее самостоятельно. Данные, полученные в результате такой оценки, также являются профессиональными материалами самого педагога и не подлежат проверке в процессе контроля и надзора.

Результаты психологической диагностики используются для решения задач психологического сопровождения и проведения квалифицированной коррекции развития детей.





Анализ полученных данных показывает преобладание детей со средним уровнем развития при положительной динамике на конец учебного года, что говорит о результативности образовательной деятельности в детском саду.

### Воспитательная работа

Чтобы выбрать стратегию воспитательной работы, в 2021 году проводился анализ состава семей воспитанников.

### Социальный паспорт дошкольного образовательного учреждения на 2021 год

Таблица 1

Состав учреждения						Состав воспитанников			
Всего в ДОУ полный день		ГКП		ГСВ					
воспита нников	групп	воспита нников	групп	воспита нников	групп	Мальчики		Девочки	
						2 – 3	3 – 7	2 – 3	3 – 7
52	4	23	4	-	-	4	41	3	25

таблица 2

Всего воспитанников	Детей из многодетных семей	Детей из неполных семей	Детей из неблагополучных семей	Детей из малообеспеченных семей	Опекаемые и приемные дети	Дети – инвалиды	Дети, состоящие на учете в ДОУ, КДН, ОПДН
75	7	27	-	-	-	23	-

таблица 3

Состав родителей				Образование			Социальное положение					Жилищные условия	
Все родители	Все семей	Неполных семей	Многодетных семей	высшее	Средняя, Ср. техн	средне	Рабочие	Служащие	инвалиды, пенсионеры	ЧП	Безработные	Имеют собственное жилье	Снимают жилье
116	73	27	7	76	39	-	21	4	-	20	21	69	10

Воспитательная работа строится с учетом индивидуальных особенностей каждой семьи, с использованием разнообразных форм и методов, в тесной взаимосвязи воспитателей, специалистов и родителей.

**Вывод:** работа по выполнению АООП и ООП во всех группах велась стабильно и систематически. Мониторинг динамики в развитии детей выявил положительную динамику в речевом, интеллектуальном и физическом развитии детей и высокие результаты качества освоения АООП.

#### IV. Оценка функционирования внутренней системы оценки качества образования

В Детском саду утверждено положение о критериях эффективности деятельности педагогических работников МБДОУ детский сад № 16 «Пчелка» от 26.10.2017. Мониторинг качества образовательной деятельности в 2021 году показал хорошую работу педагогического коллектива по всем показателям.



Состояние здоровья и физического развития воспитанников удовлетворительные. 91 % детей успешно освоили основные образовательные программы дошкольного образования в своей возрастной группе. Воспитанники подготовительных групп показали достаточный уровень готовности к школьному обучению. В течение года воспитанники детского сада успешно участвовали в конкурсах и мероприятиях различного уровня.

В октябре 2021 года проводилось анкетирование родителей по вопросам оценки качества образования и удовлетворенностью образовательных услуг. В анкетировании участвовало 70 родителей. Получены следующие результаты:

### **1. Открытость и доступность информации об образовательной организации.**

1.1. Полнота и доступность информации о деятельности образовательной организации, размещенной на информационных стендах и официальном сайте организации.

неудовлетворительно, не устраивает (информация отсутствует);	0
удовлетворительно, но есть недостатки (информация представлена не полностью, плохо структурирована, частично неактуальна);	3
отлично, полностью удовлетворен(а) (информация размещена полностью, хорошо структурирована, актуальна).	95

### **2. Комфортность условий предоставления услуг.**

2.1. Удовлетворенность комфортностью условий предоставления услуг.

неудовлетворительно, не устраивает;	2
удовлетворительно;	2
полностью устраивает.	94

### **3. Доступность услуг для инвалидов.**

3.1. Удовлетворенность доступностью образовательных услуг для лиц с ограниченными возможностями здоровья и инвалидов.

неудовлетворительно, не устраивает (условия полностью отсутствуют);	0
удовлетворительно, но есть недостатки;	8
отлично, полностью удовлетворен(а) (условия полностью соответствуют потребностям).	90

**4. Доброжелательность, вежливость работников организации.**

4.1. Доброжелательность, вежливость работников образовательной организации, обеспечивающих первичный контакт и информирование получателя услуги при обращении в ОО.

неудовлетворительно, не устраивает;	1
удовлетворительно;	1
полностью устраивает.	96

**4.2. Доброжелательность, вежливость работников образовательной организации, обеспечивающих оказание образовательной услуги при обращении в ОО.**

неудовлетворительно, не устраивает;	0
удовлетворительно;	3
полностью устраивает.	95

**4.3. Доброжелательность, вежливость работников образовательной организации при использовании дистанционных форм взаимодействия.**

неудовлетворительно, не устраивает;	0
удовлетворительно;	2
полностью устраивает.	96

**5. Удовлетворенность условиями оказания услуг.**

5.1. Готовность рекомендовать образовательную организацию родственникам и знакомым.

не готов;	1
в целом хорошо, но есть недостатки, могу рекомендовать;	3
готов рекомендовать.	94

**5.2. Удовлетворенность удобством графика работы образовательной организации.**

неудовлетворительно, не устраивает;	0
удовлетворительно	2
полностью устраивает.	96

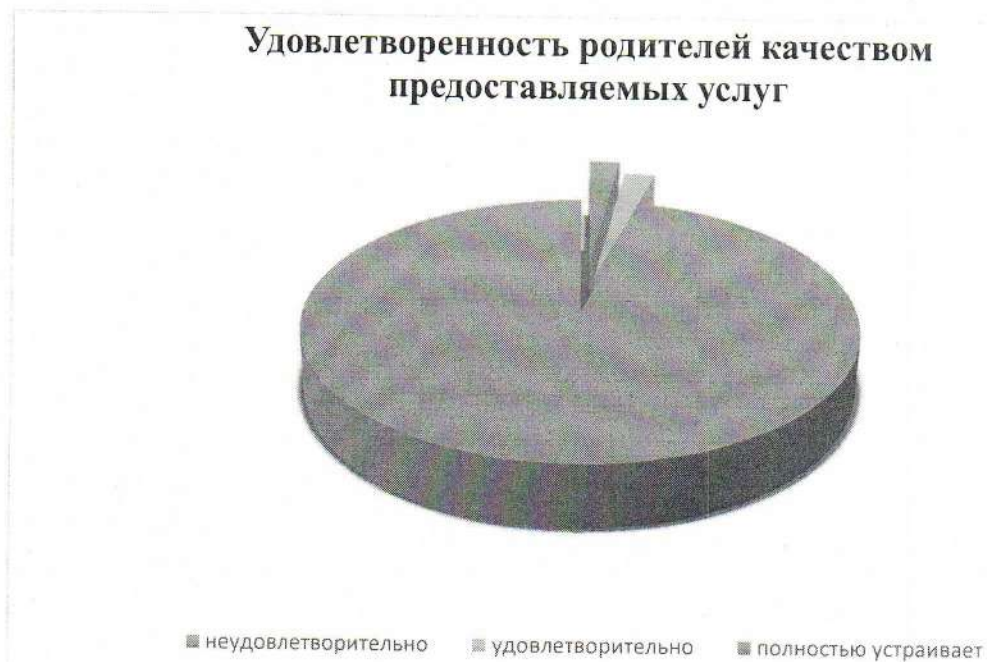
**5.3. Удовлетворенность условиями оказания образовательных услуг в образовательной организации.**

неудовлетворительно, не устраивает;	2
удовлетворительно	2
полностью устраивает.	94



Анкетирование родителей показало высокую степень удовлетворенности качеством предоставляемых услуг.

Анкетирование родителей показало высокую степень удовлетворенности качеством предоставляемых услуг.



**Вывод:** по результатам анализа функционирования внутренней системы оценки качества образования наблюдается устойчивая положительная оценка педагогами собственной работы и выявлена высокая внешняя общественная оценка образовательной деятельности в МБДОУ д/с № 16 «Пчелка».

## V. Оценка кадрового обеспечения

Детский сад укомплектован педагогами на 98% согласно штатному расписанию. Всего работают 19 педагогов. Педагогический коллектив детского сада насчитывает 7 специалистов. Уровень квалификации педагогических работников соответствует квалификационным характеристикам по соответствующим должностям, непрерывность повышения квалификации обеспечивается профессиональной переподготовкой один раз в три года. Сто процентов педагогических работников МБДОУ прошли курсы повышения

квалификации по теме: «Технологии проектирования образовательного процесса ДОО с учетом требований ФГОС ДО».

### **Кадровый состав МБДОУ № 16 «Пчелка»:**

Старший воспитатель - 1

Музыкальный руководитель – 1

Инструктор по физкультуре - 1

Педагог – психолог – 1

Учитель – логопед – 3

Учитель – дефектолог – 1

Воспитатели – 10

### **Административный состав:**

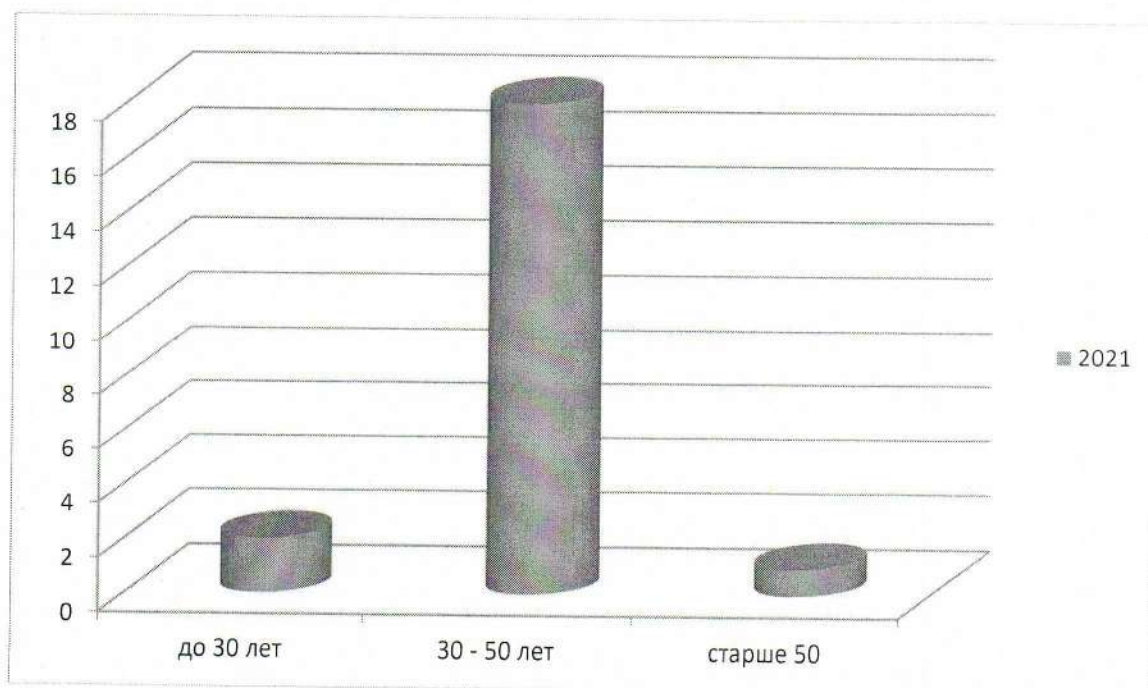
Заведующий -1

Заведующий хозяйством – 1

### **Медицинский состав:**

Старшая медицинская сестра- 1 (привлеченный сотрудник)

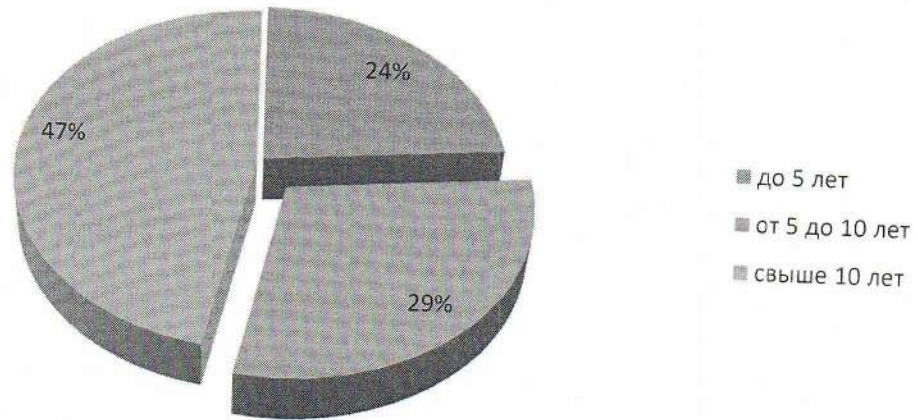
### **Характеристика кадрового состава педагогов детского сада**





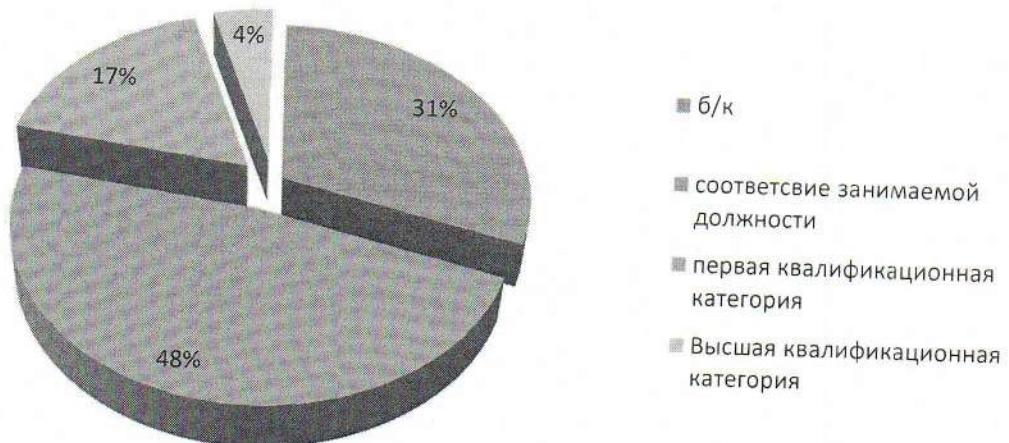
## Стаж педагогической работы

2021 г.

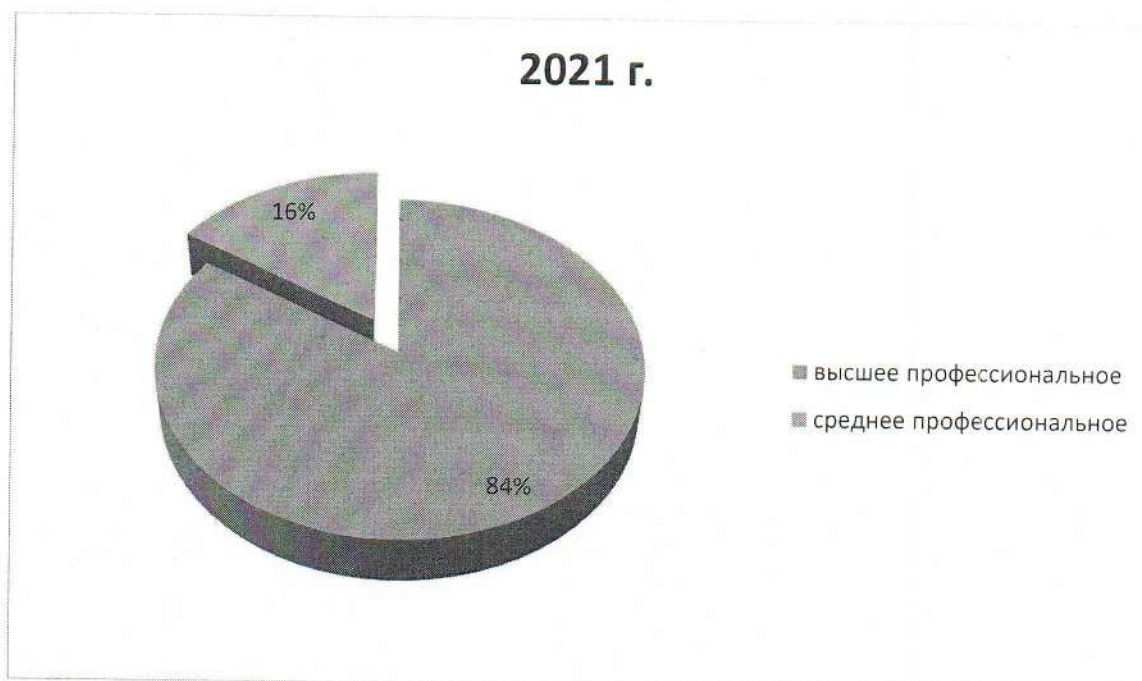


## Квалификационная категория

2021 г.



## Уровень образования



### Трудности воспитателей в процессе дистанционного взаимодействия

Анализ педагогической деятельности воспитателей в дистанционном взаимодействии с родителями и воспитанниками выявил следующие трудности: низкая мотивация родителей к занятиям с детьми-дошкольниками; компетентностные дефициты в области подготовки заданий для домашнего взаимодействия с ребенком.

### Наличие технических компетенций у педагогов

Переход на использование в качестве информационной работы платформы социальных сетей ВКонтакте, Одноклассники, Телеграм показал, настоятельную потребность в обучении педагогов использовать технические средства для подготовки видеоматериала для социальных сетей.

### Достижения педагогического коллектива МБДОУ д/с № 16 «Пчелка» в 2021 году

Участие педагогов в 2020 - 2021 году в конкурсах, семинарах		
Мероприятие	Уровень	Подтверждающий документ



1.	Участие в VII Всероссийской научно-практической конференции «Векторы образования: от традиций к инновациям» 26 октября 2020 г.	Всероссийский	Бодина Г.А., воспитатель, сертификат № 016/20 Манукьян Г.А., воспитатель, сертификат № 022/20 Белецкая А.А., воспитатель, сертификат № 018/20 Крупина Ю.Г., физ. инструктор, сертификат №019/20 Круглова Т.А., педагог-психолог, сертификат № 021/20 Федорина Г.П., музыкальный руководитель, сертификат № 017/20
2.	Участие в VIII Всероссийской научно-практической конференции «Векторы образования: от традиций к инновациям» 29 октября 2021 г.	Всероссийский	Поспелова Т.А., старший воспитатель, сертификат № 052-11/21 Шарова Елена Юрьевна, воспитатель, сертификат №057-11/21 Манукьян Галина Сергеевна, воспитатель, сертификат №092-11/21 Бодина Галина Алексеевна, воспитатель, сертификат № 041-11/21 Витязь Светлана Ивановна, воспитатель, сертификат № 094-11/21 Титова Анна Владимировна, воспитатель, сертификат № 093-11/21
3.	Участие в VI краевом фестивале образовательных инноваций «От инновационных идей до методических пособий» 2021 г.	Краевой	Логова Л.С., заведующий Поспелова Т.А., старший воспитатель, 24.09.2021 г.
4.	Участие в работе научно-практического семинара «Опыт работы с детьми ОВЗ» 2021 г.	Краевой	Поспелова Татьяна Александровна, старший воспитатель, сертификат № 019-12/21 Диденко Анна Викторовна, воспитатель, сертификат №010-12/21 Круглова Татьяна Анатольевна, педагог-психолог, сертификат № 010-12/21
5.	«Воспитатель года Кубани»	Муниципальный	Приказ УО от 26.01.2021 г « 16-о Бодиной Г.А.
6.	«Новогодняя сказка»	Муниципальный	Приказ УО от 15.01.2021г. № 7-о Крупиной Ю.Г.
7.	«Поиск»	Муниципальный	Приказ УО от 24.09.2021 г. № 637 Бодина Г.А, Поспелова Т.А.

8.	«Огонь опасная игра»	Муниципальный	Приказ УО от 20.04.2021 г №233-а Бодина Г.А., Федорина Г.П.
9.	«Использование современных технологий в образовательном процессе в соответствии с ФГОС ДО по образовательной области «Познавательное развитие»	Муниципальный	Бодина Г. А., справка подтверждение от 09.11.2021 г. № 1303 Пазушкина С.Н. справка подтверждение от 09.11.2021 г. № 1304
10.	«Поддержка развития детской инициативы в ходе исследовательской деятельности»	Муниципальный	Витязь С.И., справка-подтверждение от 08.04.2021 г № 416
11.	«Ярмарка практических технологий и логопедических идей»	Муниципальный	Зырянова Ю.В., справка от 04.06.2021 г № 48
12.	«Логопедическая копилка. Особенности коррекционной работы по развитию связной речи у детей с тяжелыми речевыми нарушениями»	Муниципальный	Зырянова Ю.В., справка от 12.11.2021 г., № 98
13.	«Социально-коммуникативное развитие детей дошкольного возраста в условиях реализации ФГОС ДО»	Муниципальный	Мартынович Е.Н., справка-подтверждение от 19.03.2021 г., № 289

**Вывод:** детский сад укомплектован профессиональными кадрами полностью. Педагоги постоянно повышают свой профессиональный уровень, эффективно участвуют в работе инновационной площадки, региональных конференциях и семинарах, методических объединений, активно знакомятся с опытом работы своих коллег, транслируют свой инновационный и педагогический опыт.

На протяжении 2021 года отмечается устойчивая тенденция роста педагогической активности в методических, профессионально-творческих мероприятиях, профессиональных конкурсах, обучающих семинарах, конференциях, инициативы в собственной публикации, проектировании инновационных изысканий дошкольного образования



## VI. Оценка учебно-методического и библиотечно-информационного обеспечения

В детском саду библиотека является составной частью методической службы. Библиотечный фонд располагается в методическом кабинете, кабинетах специалистов, группах детского сада. Библиотечный фонд представлен методической литературой по всем образовательным областям адаптированной основной образовательной программы, детской художественной литературой, периодическими изданиями, а также другими информационными ресурсами на различных электронных носителях.

В каждой возрастной группе имеется банк необходимых учебно-методических пособий, рекомендованных для планирования воспитательно-образовательной работы в соответствии с обязательной частью АООП и ООП ДО.

В методическом кабинете созданы условия для возможности организации совместной деятельности педагогов. Кабинет оснащен техническим и компьютерным оборудованием.

Информационно-программное обеспечение детского сада позволяет работать с интернет-ресурсами, фото-, видеоматериалами, графическими редакторами, цифровыми презентациями.

Развивающая предметно-пространственная среда в образовательном пространстве МБДОУ д/с №16 «Пчелка» организована путем создания особых физкультурно-оздоровительных и психолого-педагогических условий с учетом возрастных, индивидуальных и психофизиологических особенностей детей с ОВЗ:

- в зале физкультуры на стене установлены панели-лабиринты, которые способствуют развитию координации «глаз-нога»;
- оборудован компьютерно-игровой комплекс – 5 современных тренажеров позволяют в игровой для ребенка форме решать инструктору ФК задачи по реабилитации и коррекции нарушенных функций у детей с ОВЗ и детей инвалидов;

- развивающий комплекс для игр с сыпучими материалами, применяемый в психотерапевтической практике;
- двусторонний прозрачный мольберт;
- комплект развивающих материалов Монтессори;
- для экспериментирования с оптическими эффектами, цветом, движением и отражением создана целая лаборатория из игр «Кривое зеркало», «Калейдо», «Смешай цвета», «Волчок Кюкельхауза»;
- при проведении исследовательской деятельности используем мобильный комплект лабораторного оборудования;
- оборудованы звучащие и визуальные панели;
- подобраны и систематизированы многофункциональные игровые модули «Городские жители», «Люди мира», «Дочки-матери»;
- интерактивный стол;
- интерактивная тумба;
- мобильная интерактивная панель-приставка;
- обучающая система «Эдью-тач»;
- комплекс БАК,
- комплекс БОС,
- логостол,

Оценка материально-технического оснащения детского сада при проведении занятий с воспитанниками выявила следующие трудности:

- для полноценной (качественной) организации и проведения занятий в дистанционном формате отсутствует стабильное и устойчивое интернет соединение.

## **VII. Оценка материально-технической базы**

В детском саду сформирована материально-техническая база для реализации образовательных программ, жизнеобеспечения и развития детей. Здание детского сада – нежилое, состоит из двух одноэтажных корпусов: один



из которых включает помещения для обеспечения образовательной деятельности, второй – административно-хозяйственный блок.

Для организации образовательной деятельности оборудованы следующие помещения:

- групповые помещения – 2;
- кабинет заведующего – 1;
- методический кабинет – 1;
- музыкальный зал – 1;
- физкультурный зал – 1;
- кабинет педагога – психолога – 1;
- кабинет учителя – логопеда – 2;
- пищеблок – 1;
- медицинский кабинет – 1.

**Вывод:** материально-техническое состояние детского сада и территории соответствует действующим санитарно-эпидемиологическим требованиям к устройству, содержанию и организации режима работы в дошкольных организациях, правилам пожарной безопасности, требованиям охраны труда.

Деятельность образовательной организации осуществляется на основании законодательства Российской Федерации. Структура и система управления соответствуют специфике деятельности детского сада. Нарушений Устава и действующего законодательства не выявлено. Работа по выполнению АООП и ООП во всех группах ведется стабильно и систематически. Мониторинг динамики в развитии детей выявил положительную динамику в речевом, интеллектуальном и физическом развитии детей и высокие результаты качества освоения АООП и ООП.

По результатам анализа функционирования внутренней системы оценки качества образования выявлена высокая внешняя общественная оценка образовательной деятельности в МБДОУ д/с № 16 «Пчелка».

На протяжении 2021 года отмечается устойчивая тенденция роста педагогической активности в методических, профессионально-творческих мероприятиях, профессиональных конкурсах, обучающих семинарах, конференциях, инициативы в собственной публикации, проектировании инновационных изысканий дошкольного образования.

Учебно-методическое и информационное обеспечение детского сада достаточное для организации образовательной деятельности и эффективной реализации образовательной программы. Материально-техническое состояние детского сада и территории соответствует действующим санитарно-эпидемиологическим требованиям к устройству, содержанию и организации режима работы в дошкольных организациях, правилам пожарной безопасности, требованиям охраны труда.

#### **Анализ показателей деятельности образовательного учреждения, подлежащего самообследованию**

<b>№</b>	<b>Показатели</b>	<b>Единица</b>	<b>Количество</b>
1	Образовательная деятельность		
1.1.	Общая численность воспитанников, осваивающих образовательную программу дошкольного образования, в том числе:	человек	75
1.1.1	В режиме полного дня	человек	52
1.1.2	В режиме кратковременного пребывания (5 часов)	человек	23
1.1.3	В семейной группе	человек	-
1.1.4	В форме семейного образования с психолого-педагогическим сопровождением на базе дошкольной образовательной организации	человек	-
1.2	Общая численность воспитанников в возрасте до 3 лет	человек	7
1.3	Общая численность воспитанников от 3-7 лет	человек	68
1.4	Численность/удельный вес численности воспитанников в общей численности воспитанников, получающих услуги присмотра и ухода:	человек %	75/100%
1.4.1	В режиме полного дня	человек %	52/69%



1.4.2	В режиме продленного дня	человек	-
1.4.3	В режиме круглосуточного пребывания	человек	-
1.5	Численность/удельный вес численности воспитанников с ограниченными возможностями здоровья в общей численности воспитанников, получающих услуги:	человек	68/100%
1.5.1	По коррекции недостатков в физическом и (или) психическом развитии	человек	68/91%
1.5.2	По освоению образовательной программы дошкольного образования	человек	68/91%
1.5.3	По присмотру и уходу	человек	68/91%
1.6	Средний показатель пропущенных дней при посещении дошкольной образовательной организации по болезни на одного воспитанника		3,9%
1.7	Численность/удельный вес численности педагогических работников, имеющих высшее образование	человек	13/76%
1.7.1	Численность/удельный вес численности педагогических работников, имеющих среднее профессиональное образование	человек	4/24%
1.7.2	Численность/удельный вес численности педагогических работников, имеющих среднее профессиональное образование педагогической направленности (профиля)	человек	4/24%
1.8	Численность/удельный вес численности педагогических работников, которым по результатам аттестации присвоена квалификационная категория, в общей численности педагогических работников, в том числе:	человек	-
1.8.1	Высшая	человек	-
1.8.2	Первая	человек	-
1.9	Численность/удельный вес численности педагогических работников в общей численности педагогических работников, педагогический стаж работы которых составляет:		
1.9.1	До 5 лет	человек	4/24%
1.9.2	5-10 лет	человек	5/29%
1.9.3	Свыше 10 лет	человек	8/47%
1.10	Численность/удельный вес численности педагогических работников в общей численности педагогических работников в возрасте до 30 лет	человек	1/5%
1.11	Численность/удельный вес численности педагогических работников в общей численности педагогических работников в возрасте от 55 лет	человек	1/5%
1.12	Численность/удельный вес численности педагогических и административно-хозяйственных работников, прошедших за последние 5 лет повышение	человек	21/100%



	квалификации/профессиональную переподготовку по профилю педагогической деятельности или иной осуществляемой в образовательной организации деятельности, в общей численности педагогических и административно-хозяйственных работников		
1.13	Численность/удельный вес численности педагогических и административно-хозяйственных работников, прошедших повышение квалификации по применению в образовательном процессе федеральных государственных образовательных стандартов в общей численности педагогических и административно-хозяйственных работников	человек	21/100%
1.14	Соотношение "педагогический работник/воспитанник" в дошкольной образовательной организации	человек	1/4
1.15	Наличие в образовательной организации следующих педагогических работников:		
1.15.1	Музыкального руководителя	Да/нет	да
1.15.2	Инструктора по физической культуре	Да/нет	да
1.15.3	Учителя-логопеда	Да/нет	да
1.15.4	Логопеда		да
1.15.5	Учителя-дефектолога	Да/нет	да
1.15.6	Педагога-психолога	Да/нет	да
2	Инфраструктура		
2.1	Общая площадь помещений, в которых осуществляется образовательная деятельность, в расчете на одного воспитанника	кв.м	5,64
2.2	Площадь помещений для организации дополнительных видов деятельности воспитанников	к.м	116
2.3	Наличие физкультурного зала	Да/нет	да
2.4	Наличие музыкального зала	Да/нет	да
2.5	Наличие прогулочных площадок, обеспечивающих физическую активность и разнообразную игровую деятельность воспитанников на прогулке	Да/нет	да